

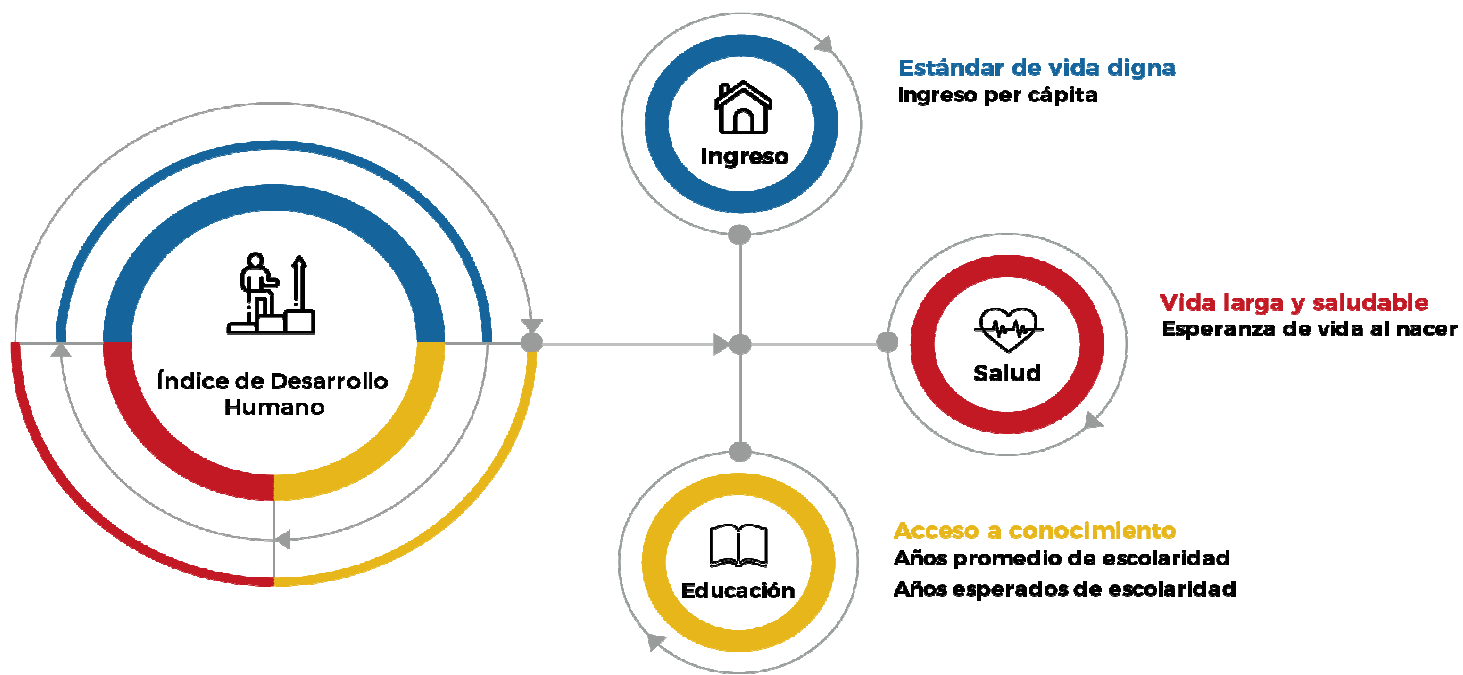
# Índice de Desarrollo Humano Municipal en México:

Oportunidades de la información desagregada para  
potenciar el desarrollo humano.

- Escudero Gómez José Luis Adrián
- Especialista en análisis cuantitativo y visualización de datos
- [jose.escudero@undp.org](mailto:jose.escudero@undp.org)

# Índice de Desarrollo Humano

■ MEDIDA DEL BIENESTAR QUE PONE AL CENTRO A LAS PERSONAS



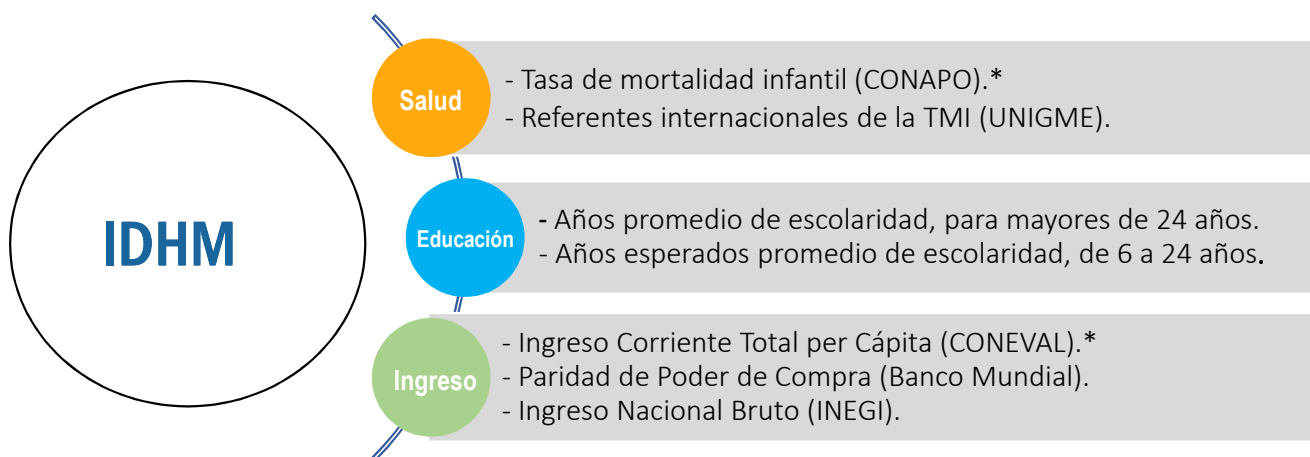
Fuente: PNUD 2019.



# Metodología del IDHM



- Es una **medida compuesta que resume los logros de los países, estados, municipios en tres dimensiones** básicas del desarrollo humano: **salud** (una vida larga y saludable), **educación** (el acceso a conocimiento) e **ingreso** (un estándar de vida decente).
- Tiene como base información estadística producida por instituciones reconocidas y **aplica la misma metodología para el cálculo del índice general y sus componentes de educación, salud e ingreso.**



# Metodología del IDHM



$$IDH = (I_{Salud} \cdot I_{Educación} \cdot I_{Ingreso})^{1/3}$$

## Salud

$$I_{Salud} = \frac{MI - min}{max - min}$$

- *MI* es la Tasa de mortalidad infantil para el municipio.
- *max* es el valor máximo de mortalidad infantil calculado a partir de datos de la OMS.
- *min* es el valor de referencia mínimo para los municipios en México.

## Educación

$$I_{Educación} = \frac{IAE + IES}{2}$$

- *IAE* es el Índice de años esperados de escolaridad para las personas entre 6 y 24 años de edad.
- *IES* es el Índice de años promedio de escolaridad para las personas mayores de 24 años de edad.

## Ingreso

$$I_{Ingreso} = \frac{\ln(Ingreso) - \ln(min)}{\ln(max) - \ln(min)}$$

- *Ingreso* es el Ingreso Corriente Total Municipal Anual.
- *max* es el referente máximo de Ingreso Bruto per Cápita, del Informe Global 2016.
- *min* es el referente mínimo de Ingreso Bruto per Cápita, del Informe Global 2016.

\* En el Índice de Salud, el IDHM hace una adaptación, debido a la falta de información sobre la esperanza de vida al nacer municipal.

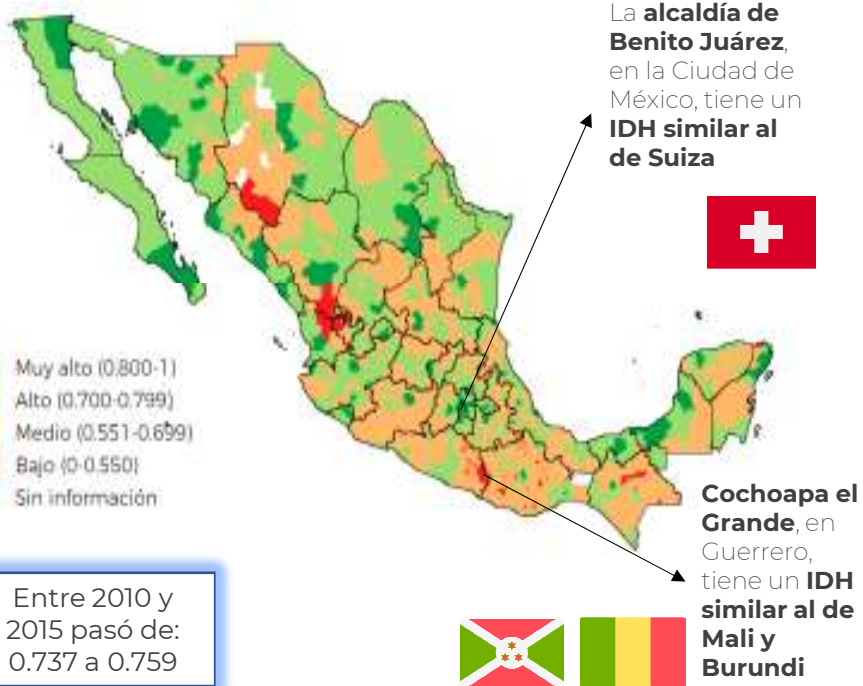


# Índice de Desarrollo Humano en los municipios de México

■ PANORAMA CON CONTRASTES Y AVANCES A RITMO LENTO



## Mapa: IDH municipal en 2015



2015

IDH muy alto (4.2%)

IDH alto (32.5%)

IDH medio (57.9%)

IDH bajo (5.4%)



De los 3 subíndices, el de **educación** mejoró más que el resto, **pasó de 0.613 a 0.651**, sin embargo, fue el peor posicionado.



El subíndice de **ingreso** también mejoró, **pasó de 0.752 a 0.756**.

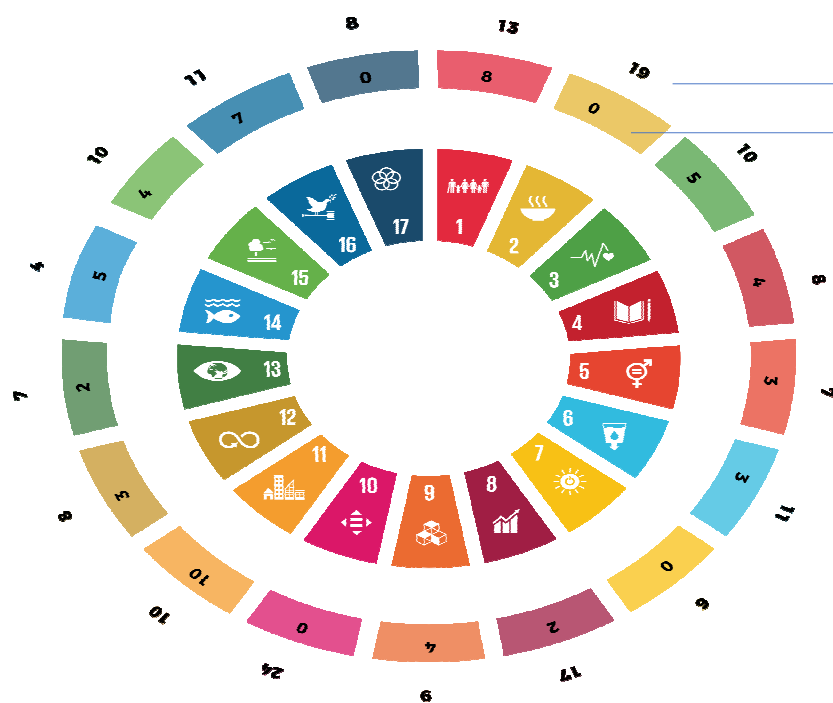


El de **salud** mejoró menos que el resto, **pasó de 0.872 a 0.877**, sin embargo, fue el mejor posicionado en 2015,



# Capacidades de los gobiernos y el desarrollo humano

■ LAS CAPACIDADES DE LOS ESTADOS Y MUNICIPIOS TIENEN RELACION CON EL DESARROLLO HUMANO



INDICADORES CON RELACIÓN INDIRECTA

INDICADORES CON RELACIÓN DIRECTA

Municipios con facultades exclusivas y concurrentes para llevar a cabo políticas, programas o proyectos con efectos en la Agenda 2030. **Su ejercicio tiene relación directa e indirecta con los indicadores de los ODS.**

Fuente: PNUD 2019.



# Índice de Capacidades Funcionales Municipales 2016

■ ESTA MEDICIÓN TIENE IMPLICACIONES PRÁCTICAS RELEVANTES



## Capacidades que mide el ICFM



Involucrar actores relevantes



Evaluar



Diagnosticar



Presupuestar, gestionar e implementar



Formular políticas y estrategias

Según el ICFM, sólo una **minoría de los municipios mexicanos** tiene **capacidades** reales para emprender acciones que mejoren el desarrollo humano de sus habitantes

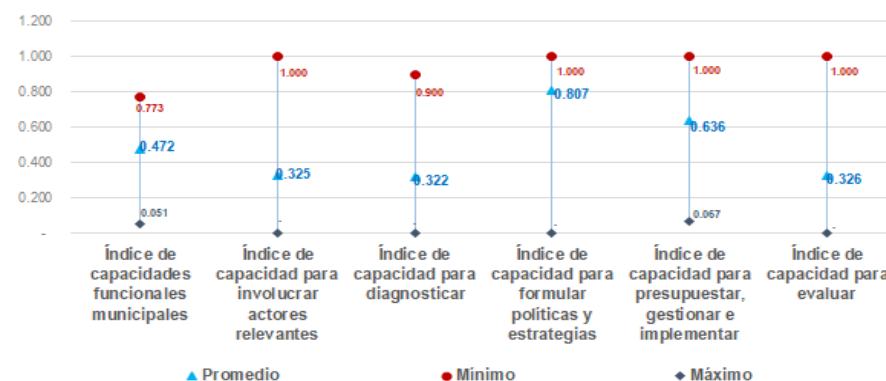


# Metodología del ICMF



Capacidades para	Descripción
Involucrar actores relevantes	<ul style="list-style-type: none"> <li>Identificar y movilizar a los actores relevantes;</li> <li>Gestionar los procesos;</li> <li>Crear mecanismos de colaboración.</li> </ul>
Diagnosticar	<ul style="list-style-type: none"> <li>Obtener, reunir y desagregar datos e información;</li> <li>Convertir la información en una visión y/o mandato;</li> <li>Analizar y sintetizar datos e información.</li> </ul>
Formular políticas y estrategias	<ul style="list-style-type: none"> <li>Considerar y analizar diferentes opciones de solución a cada problema público;</li> <li>Fijar objetivos;</li> <li>Elaborar políticas sectoriales y transversales;</li> <li>Gestionar mecanismos para establecer prioridades.</li> </ul>
Presupuestar, gestionar e implementar	<ul style="list-style-type: none"> <li>Formular, planificar, gestionar y poner en práctica; proyectos y programas, incluyendo la preparación de un presupuesto;</li> <li>Gestionar recursos humanos;</li> <li>Establecer indicadores para el monitoreo y seguimiento de los avances logrados.</li> </ul>
Evaluar	<ul style="list-style-type: none"> <li>Medir resultados y obtener comentarios para ajustar las políticas;</li> <li>Codificar las lecciones aprendidas y promover el aprendizaje;</li> <li>Garantizar la rendición de cuentas a todos los actores involucrados.</li> </ul>

ICMF 2016

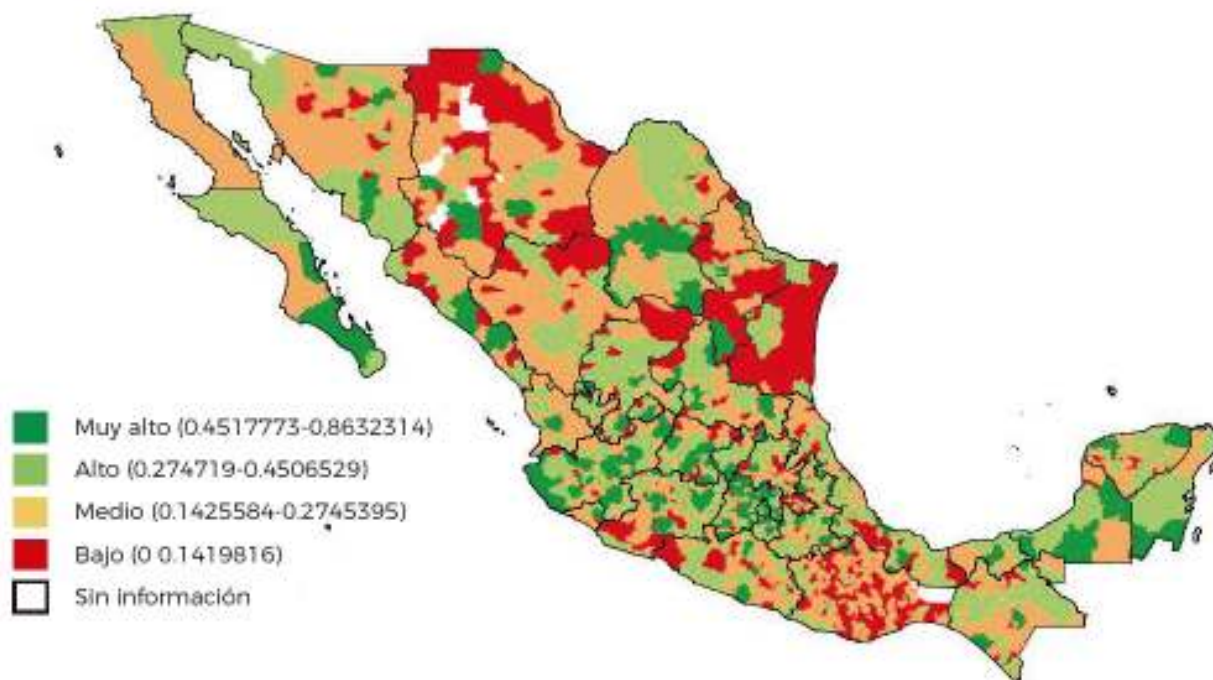




# El Informe mide las capacidades municipales

■ ESTA MEDICIÓN TIENE IMPLICACIONES PRÁCTICAS RELEVANTES

## Índice de Capacidades Funcionales Municipales en 2016

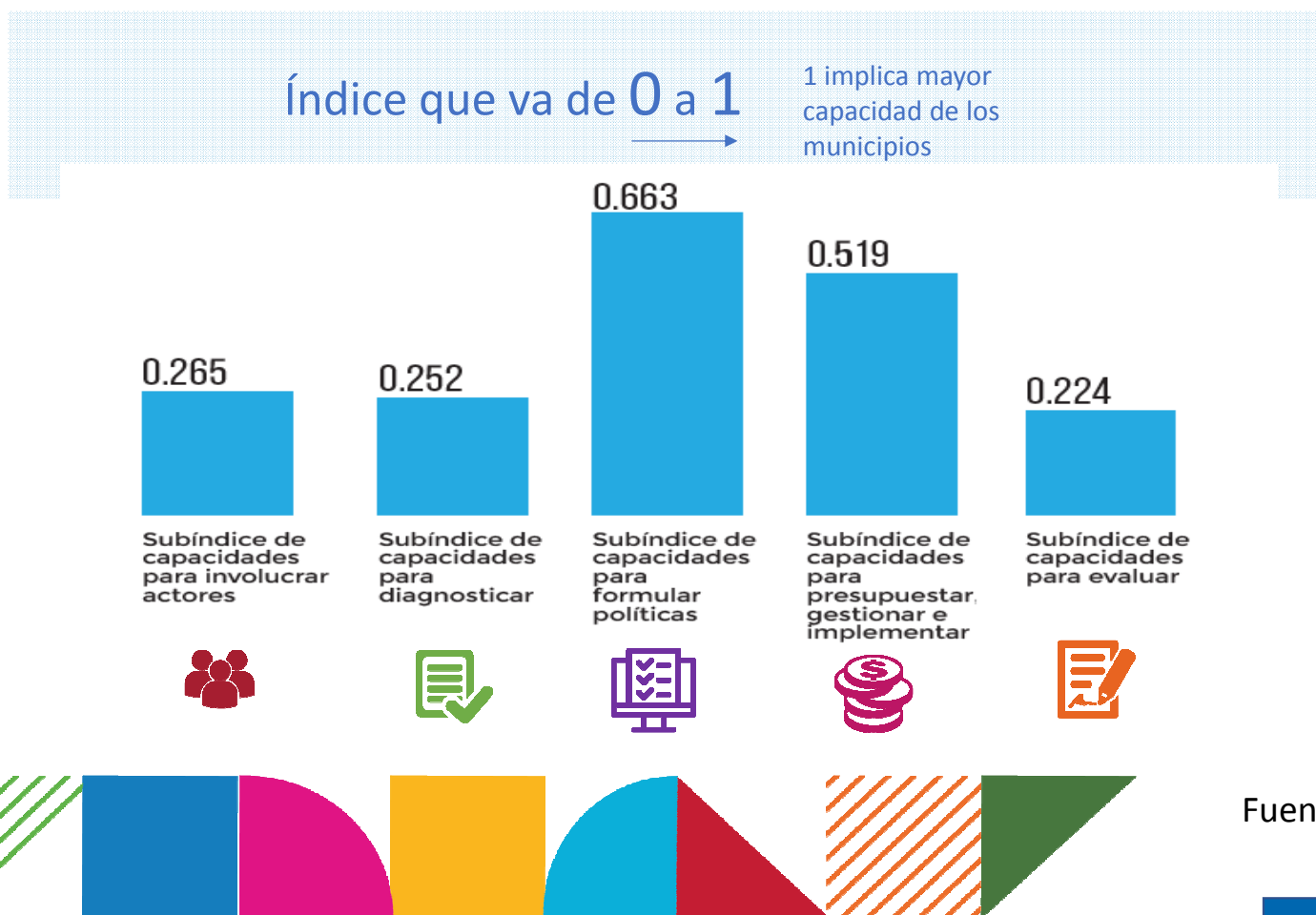


Capacidades funcionales de los gobiernos:

- 31.6% bajas
- 36.5% medias
- 24.7% altas
- 7.2% muy altas

Fuente: PNUD 2018.

# Índice de Capacidades Funcionales Municipales en México



Fuente: PNUD (2019)

# Informe de Desarrollo Humano

■ DESARROLLO HUMANO EN MÉXICO

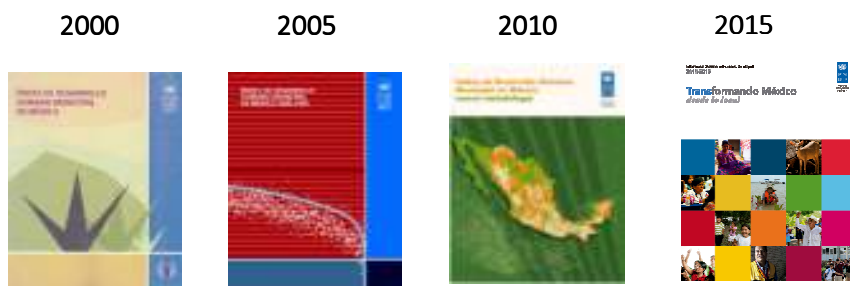
## 26 Informes de Desarrollo Humano en México desde 2002



- Medición multidimensional de la pobreza.
- Cambios en el enfoque de políticas para atender las necesidades de los más pobres.
- Modificaciones presupuestarias.
- Creación y modificación de leyes.
- IDH incorporado en los sistemas estadísticos nacionales.
- Definición de prioridades de donantes, con base en el IDH.



## El IDHM 2022 aportará información a los municipios



### Los Informes de Desarrollo Humano Municipal (IDHM) previos:

- Describieron el panorama de los municipios mejor y peor ubicados.
- Expusieron las brechas de desarrollo humano.
- Hicieron ejercicios comparativos.

## IDH 2022

- Discutirá las facultades y capacidades de los municipios para el cumplimiento de la Agenda 2030.
- Aportará información para la discusión, el análisis y el diseño de políticas, programas y acciones para el desarrollo regional y humano (con énfasis particular en una temática transversal).



## Objetivos del Informe

Brindar un panorama actualizado a 2020 del desarrollo humano en los municipios mexicanos y analizarlo en relación con las facultades y capacidades de sus gobiernos para diseñar y ejecutar políticas, programas y acciones encaminadas a mejorar el desarrollo regional y humano.

1

Mostrar el desarrollo humano de los municipios 2010 - 2020.

2

Analizar **diferencias en desarrollo** entidades, municipios y zonas metropolitanas del país.

3

Identificar las **facultades de los gobiernos municipales** que están directamente relacionadas con los ODS.

4

Evaluar el **IDH en relación con las capacidades de los municipios**; identificar cuáles son las áreas en las que pueden actuar para mejorar.

5

Presentar **recomendaciones de política**, para lograr impactos en los ODS.

6

Describir las **herramientas al alcance de los municipios** para mejorar su potencial de incidencia en los ODS.





# ¡GRACIAS!

## MX.UNDP.ORG

@pnud\_mexico



### Contacto:

- [cynthia.martinez@undp.org](mailto:cynthia.martinez@undp.org)
- [jose.escudero@undp.org](mailto:jose.escudero@undp.org)
- [jesus.pacheco@undp.org](mailto:jesus.pacheco@undp.org)

